

Samedi 7 septembre 2024

Réunion de rentrée 6<sup>ème</sup>



Institution  
Notre Dame  
de Poissy

Bonne rentrée à toutes et tous  
sous le signe de notre thème  
pastoral pour cette nouvelle  
année : « Le pouvoir des mots et  
la force de la parole »

« Ma parole, qui sort de ma bouche, ne me  
reviendra pas sans résultat » Isaïe 55, 11

# Une réunion en 2 temps ....

- **8h30 – 10h00: Assemblée Générale (diaporama de présentation sur le site internet de l’Institution: <https://www.notre-dame-poissy.fr>)**
- **10h00 – 12h00: Rencontre avec les professeurs en classe**

# Nouveau thème pastoral de l'année

## « Le pouvoir des mots et la force de la parole »

Année 2022 – 2023  
L'Ecoute



*Le commencement de bien vivre,  
c'est de bien écouter.» Plutarque*

**Et, de la nuée, une voix se fit entendre : « Celui-ci est mon Fils, celui que j'ai choisi : écoutez-le ! » Luc 9,35**

Année 2023 – 2024  
Regarder pour s'émerveiller

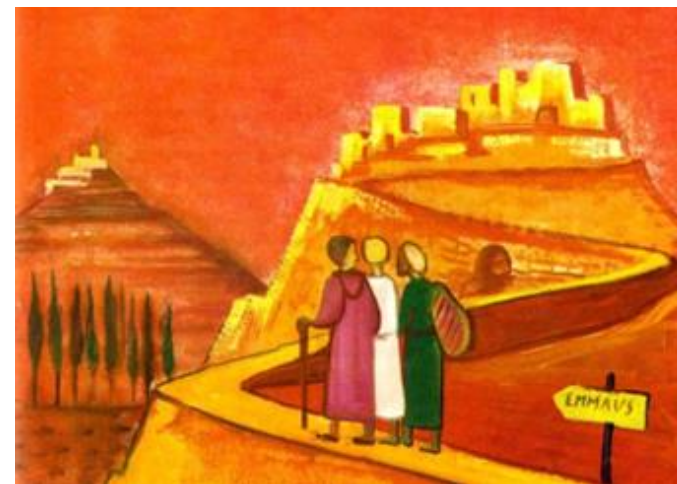


« L'émerveillement est au commencement de tout. Il n'y a rien de plus adulte ni de plus sérieux que de s'émerveiller. »

*Michael Edwards*

**« Jésus posa son regard sur lui et il l'aima ». Marc 10, 21**

Année 2024 – 2025  
Le pouvoir des mots et la force de la parole



Les disciples d'Emmaus, Frère Éric de Saussure (frère de Taizé)

« Les mots et la parole ont une force insoupçonnée. Ils sont le tourment ou la brise. La pluie qui dévaste ou l'eau qui irrigue. » *Martin Gray*

**« Ma parole, qui sort de ma bouche, ne me reviendra pas sans résultat »  
Isaïe 55, 11**

# Entrer dans le thème avec les élèves ...

- La parole tournée à la fois vers soi (dialogue intérieur) et vers les autres (cœur de notre vie sociale)
- La parole est sacrée, elle a le pouvoir de créer et de transformer (Evangile selon St Jean 1-1)
- « La parole est un pouvoir et l'usage que l'on en fait est une grande responsabilité » V. Hugo, Les Misérables
- Les mots ont de la valeur, un sens et donc un impact sur les autres comme sur nous-mêmes
- Les mots peuvent: être bienfaisants ou toxiques; bâtir des ponts ou des murs; libérés ou condamnés; élever ou mettre à l'écart
- « De quelles paroles voulez vous nourrir notre âme, notre esprit et notre cœur? »
- La parole: outil du changement
- Le dialogue: argumenter et écouter; la voix de chacun compte

JUSTE, AUTHENTIQUE, FRATERNELLE ET  
TOLERANTE POUR DES RELATIONS  
EQUITABLES ET EQUILIBREES

PACIFIEE ET PACIFIQUE QUI HONORE  
QUI SOUTIENT ET RELEVE ET QUI  
REFUSE L'INVECTIVE, L'INJURE, LA  
MOQUERIE QUI NE GRANDIT  
PERSONNES

SOIGNEE et  
RESPONSABLE



RAYONNANTE QUI EMBELLIT  
SA VIE ET CELLE DES AUTRES

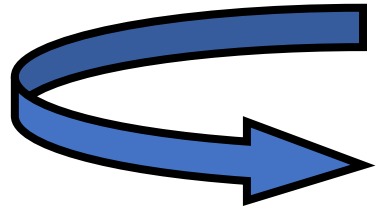
QUI ELEVE, QUI DONNE DE L'ELAN, DE LA  
CONFIANCE, QUI SUSCITE L'ENTHOUSIASME ET  
LA JOIE

D'EMPATHIE  
ET DE  
COMPASSION

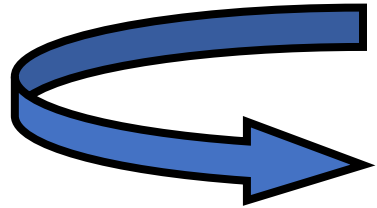
COURAGEUSE POUR RECONNAITRE  
SES ERREURS ET DEMANDER  
PARDON

CREATRICE POUR PARTICIPER A  
L'INTELLIGENCE COLLECTIVE ET  
FAIRE PROGRESSER NOTRE MONDE

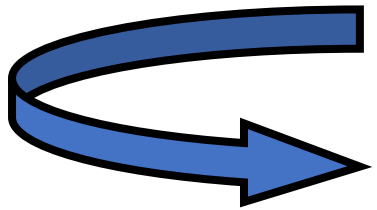
« Il est bon de dire des mots doux. Ils sont comme des fleurs qui embellissent le cœur » Ste Thérèse de Lisieux



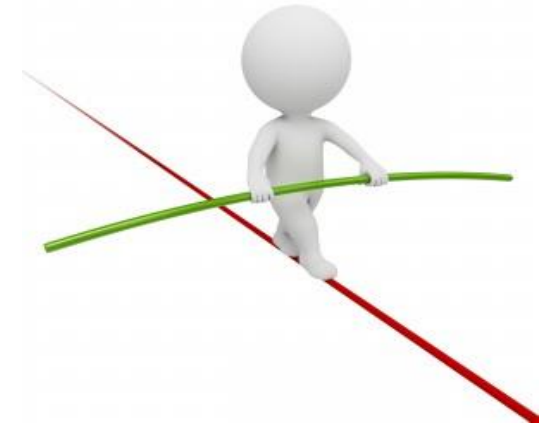
Faire grandir chaque enfant dans toutes ses dimensions dans l'EXIGENCE et la CONFIANCE avec BIENVEILLANCE en partenariat avec les familles



Les parents sont les 1ers éducateurs de leur enfant  
Démarche de co-construction de l'enfant entre l'ECOLE et la FAMILLE (ALLIANCE EDUCATIVE) → CONFIANCE / DIALOGUE / RESPECT MUTUEL



Pour qu'il devienne un adulte éclairé: responsable, autonome, libre, capable de discernement et heureux (une vie sensée)



# Le collège Notre Dame, c'est:

**615 collégiens (dont 155  
élèves de 6ème)**

**397 élèves à l'école  
primaire**

**1012 élèves au total au  
sein de l'Institution**



## UNE équipe:

- ✓ de direction,
- ✓ pédagogique,
- ✓ éducative,
- ✓ de services,
- ✓ d'administration,
- ✓ de parents.



38 professeurs  
sur le collège (+  
17 sur le 1<sup>er</sup>  
degré)

40 personnels  
sur l'ensemble  
de l'Institution +  
une quinzaine de  
personnels  
restauration et  
ménage

# Une équipe éducative et pédagogique

- Un professeur principal
- Une équipe de professeurs disciplinaires
- Référente Vie Scolaire 6<sup>ème</sup>: Mme DUGALES



# Une équipe de direction

- **Mme CHESNEY:** Chef d'Établissement
- **Mme CAVILLA :** Directrice Adjointe
- **Mme JOHNSON:** Adjointe en pastorale (+ **Jérémie d'Almeida**, animateur pastoral sur le collège)
- **Mme JOURDAN:** Responsable pédagogique niveau 6ème
- **M. ETLICHER:** Responsable de la vie scolaire et CPE

Sans oublier **Père Mathieu BOCQUET, Prêtre Référent** et prêtre de la paroisse de Poissy





Institution  
Notre Dame  
de Poissy

# Résultats de nos élèves aux examens

# Résultats de nos élèves aux examens Session 2024



## Diplôme National du Brevet Série Générale

→ 100 % de réussite

- ✓ Mention TB: 95 élèves soit 71%
- ✓ Mention B: 29 élèves soit 22%
- ✓ Mention AB: 8 élèves soit 6%
- ✓ Mention Passable: 1 élève soit 1%

## Examen B1 PET (Preliminary English Test):

→ 100 % de réussite. Sur 30 élèves:

- ✓ 53,33 % Grade A / Mention TB (
- ✓ 40 % Grade B / Mention B
- ✓ 6,77 % Grade C / Mention AB

## Movers (6<sup>ème</sup>) et Flyers (5<sup>ème</sup>)

→ 100% de réussite dans l'obtention des blasons nécessaires à la poursuite du parcours

## KET (4<sup>ème</sup>)

→ Tous les élèves ont obtenu leur diplôme: 83 % Grade A; 13% Grade B; 3% Grade C

**Bravo à nos élèves et à tous les adultes qui les ont accompagnés!**

# Point sur les orientations post 3<sup>ème</sup>

- **Majoritairement 2<sup>nde</sup> GT (Générale et Technologique) et quelques 2<sup>nde</sup> Professionnelle**
- **115 élèves (dont 5 pro) poursuivent leur parcours dans l'Enseignement Catholique:**
  - ✓ Notre Dame Les Oiseaux, St Augustin, St Erembert, St Thomas de Villeneuve, Notre Dame de St Germain, Le Buat, Paris
- **35 élèves poursuivent leur parcours dans l'Enseignement Public:**
  - ✓ Charles de Gaulle et le Corbusier
  - ✓ Jeanne d'Albret
  - ✓ Lycées de secteur

**MERCI AUX PROFESSEURS PRINCIPAUX DE 3<sup>ème</sup> pour la qualité du travail d'orientation réalisé! Merci à Mme Rainaud!**



Institution  
Notre Dame  
de Poissy

# L'organisation de l'année de 6<sup>ème</sup> ....

# OBTENIR DE L'INFORMATION

- **ATTENTION: 1 identifiant et mot de passe parents + 1 identifiant et mot de passe élève (distribués tout à l'heure en classe)**

- **Emploi du temps de l'année (pas d'ajouts de modifications en cours d'année)**

- **Suivi des résultats par période**

- **Relevés des retards, des absences**

- **Cahier de texte de la classe**

- **Messagerie: envoi du bulletin mi trimestre et informations diverses (VIGILANCE)**

- **Pas de messagerie professeurs / parents activée**

- **Informations concernant la comptabilité**





## LES INCONTOURNABLES

- Vérifier avec lui son cartable à partir de l'Emploi du temps
- L'aider à s'organiser (emploi du temps, corriger les cahiers, faire réciter, faire raconter...)
- Une vérification des devoirs
- Une vérification systématiques de toutes les pages de son cahier de correspondance.
- Regarder avec lui les évaluations corrigées
- Ne pas hésiter à prendre RDV avec les professeurs, le professeur principal, le responsable pédagogique si besoin via le carnet de bord



# Evaluation: Notes et Compétences

- Dans un chapitre, le professeur choisit de travailler 1 ou plusieurs compétences avec les élèves
- En évaluation, les élèves seront évalués sur:
  - Les connaissances;
  - Et sur une ou toutes les compétences travaillées dans le chapitre. Un niveau de maîtrise par compétence sera attribué, sur la copie, pour chaque compétence évaluée (insuffisant, fragile, satisfaisant ou très satisfaisant).
- Dans la plupart des évaluations, l'élève obtiendra une note globale (connaissances + compétences) + un niveau de maîtrise pour la ou les compétences évaluées.

→ **DISSOCIER NOTES ET COMPETENCES**

## Par matière:

- **La moyenne de l'élève**
- **Une appréciation par discipline**
- **Compétences évaluées durant le trimestre** avec un niveau de maîtrise attribué:
  - Insuffisant
  - Fragile
  - Satisfaisant
  - Très satisfaisant
- **Appréciation générale du professeur principal**



# Focus sur certaines règles de vie au quotidien

➤ **Respect de soi-même, le respect des camarades, des adultes; respect des locaux; respect des horaires**

➤ **Respect des règles :**

➤ **tenue vestimentaire, pas de tenue de sport en dehors des cours d'EPS**

➤ **tenue aux couleurs de l'Institution Notre Dame**

**Nouveauté règlement intérieur:** « Les vêtements aux couleurs de l'Institution doivent être portés tous les lundis ainsi que lors des Temps Forts internes et des sorties-voyages pédagogiques. Un oubli récurrent pourra conduire à une sanction »

➤ **les téléphones portables éteints et dans l'armoire sous peine de confiscation pendant 1 semaine, accompagnée d'une mise en garde écrite**

➤ **le calendrier scolaire:** « *Le respect du calendrier scolaire constitue une obligation; ni départ en vacances anticipé ni retour différé. Par conséquent, les dates de vacances doivent être impérativement respectées, faute de quoi, la réinscription de l'élève en fin d'année scolaire pourra être remise en question.* »

**+ les RDV médicaux en dehors du temps scolaire autant que possible**

➤ **Le respect des sanctions**

➤ **Sorties exceptionnelles sur l'heure du déjeuner pour des élèves demi-pensionnaires (mot dans le carnet de bord à présenter à la vie scolaire avant la récréation du matin)**

➤ **Absence:**

➤ **Côté parents: informer l'accueil + compléter le billet rose dans le carnet de bord (à remettre au référent vie scolaire au retour)**

➤ **Côté Institution: Envoi d'un SMS (entre 9h00 et 9h25)**

## VIGILANCE DES PARENTS ....

- Temps passés devant les écrans:
  - Jeux vidéos, tablette, portable
  - Conséquences sommeil, scolarité, humeur, relations avec les autres
- Internet
- Attention aux contenus inappropriés
- Contrôle parental fondamental
- Vidéos sur Youtube



## ... Ce que dit la loi de 2023 ...

Majorité numérique fixée à 15 ans

Pour les moins de 13 ans:

- Réseaux sociaux (y compris WhatsApp) interdits → **Interdiction des groupes WhatsApp Classe**

Entre 13 et 15 ans:

- Réseaux sociaux avec accord des parents et sous leur vigilance (y compris les groupes WhatsApp Classe)
- Si dérives sur les groupes WhatsApp Classe, **interdiction par l'établissement**

Programme de sensibilisation sur les écrans, réseaux sociaux, harcèlement, cyber harcèlement sur tout le collège:

6<sup>ème</sup> « Virtuel Addict, accros aux écrans »

5<sup>ème</sup>: « Pittbull, le harcèlement et les cyber harcèlement »

4<sup>ème</sup>: « Réseaux pas sociaux, cyber harcèlement - haine en ligne »

3<sup>ème</sup>: « Cyber pirates, sécurité et citoyenneté en ligne »

- Avant le 27 septembre
- Evaluations nationales sous format numérique en français et mathématiques + un test de fluence de lecture
- Objectif: Etat des lieux des compétences acquises par chaque enfant de 6<sup>e</sup> (dernière année du cycle 3)
- Durée: 1h / 1h15 par matière sur 2 journées différentes ; quelques minutes pour le test de fluence
- Apporter des écouteurs avec une prise « Jack »
- Circulaire + planning de déroulement courant de la semaine prochaine
- Envoi des résultats par courrier aux vacances de Toussaint





Institution  
Notre Dame  
de Poissy

# Nouveautés « Education Nationales » en 6<sup>ème</sup> ...

Choc des Savoirs

« Une mobilisation générale pour élever le niveau de notre école ». G. ATTAL

# 1<sup>ère</sup> nouveauté: Groupes de besoins en français et en mathématiques en 6<sup>è</sup> / 5<sup>è</sup>

## Maintien du quota horaire classique par classe, soit:

- Français: 4h30
- Mathématiques: 4h30

→ Renforcement de la différenciation pédagogique

## En plus, mise en place des groupes de besoins pour tous les élèves en français et en mathématiques :

- 1h supplémentaire en mathématiques sous forme d'« Ateliers Différenciés »
  - 1h supplémentaire en français sous forme d'« Ateliers Différenciés »
- } + anglais

## Constitution des groupes de besoins:

- **Groupes de besoins différents** à la lumière d'une évaluation diagnostique (début d'année), des évaluations nationales 6<sup>è</sup> (résultats vacances de Toussaint) et des évaluations annuelles
  - Groupes « Apprenti »
  - Groupes « Confirmé »
  - Groupes « Expert »
- 1 matière par période (entre deux vacances)

**FINALITE:** Toujours mieux prendre en compte les besoins différenciés des élèves

- Rotation matières / éventuellement de groupes à chaque retour de vacances

## Aide supplémentaire pour les élèves en grande difficulté:

- 1h de soutien en français axée sur la lecture (fluence et accès au sens) avec Mme Letellier

- 1h de soutien en mathématiques avec Mme Yu

- Horaires

**BERLIN – ROME – LUXEMBOURG**

**Mardi 15h50 – 16h45**

**PARIS – PRAGUE**

**Jeudi 15h50 – 16h45**

→ Début retour des vacances de Toussaint

→ Informations aux familles via le carnet de bord

# Ateliers différenciés (soutien, perfectionnement et approfondissement)

Tous les lundis de 14h55 à  
15h50 pour les 5 classes de 6<sup>ème</sup>

Mars 2015				Mars 2015				Mars 2015				Mars 2015				Mars 2015											
08:30 (A) IRDOC L.A CDI IRDOC61G1	08:30 (A) AGLI G.B SALLEBERLIN 01_G1	08:30 (B) IRDOC L.A CDI IRDOC61G2	08:30 (B) AGLI G.B SALLEBERLIN 01_G2	08:30 FRANCAIS DUEZ A. Salle BERLIN		08:30 ANGLAIS LV1 GABRIELS B. Salle BERLIN		08:30 FRANCAIS DUEZ A. Salle BERLIN		08:30 SCIENCE VIE & TERRE DERAINE COQUEN A. Salle PASTEUR SVT_61-GR1		08:30 PHYSIQUE-CHIMIE CROCHET FOIRIEN M. SALLE LAVOISIER PH-CH_61-GR2															
09:25 HISTOIRE-GEOGRAPHIE CAPELLI J. Salle BERLIN				09:25 MATHÉMATIQUES LABIDI Z. Salle BERLIN				09:25 (A) CULTURE RELIGIEUSE D'ALMEIDA J. Salle BERLIN				09:25 (B) ETUDE Salle BERLIN				09:25 EDUCATION MUSICALE JOURDAN F. SALLE FIRENZE				09:25 PHYSIQUE-CHIMIE CROCHET FOIRIEN M. SALLE LAVOISIER PH-CH_61-GR1				09:25 SCIENCE VIE & TERRE DERAINE COQUEN A. Salle PASTEUR SVT_61-GR2			
10:35 (A) FRANCAIS DUEZ A. Salle BERLIN	10:35 (B) VIE DE CLASSE DUEZ A. Salle BERLIN			10:35 ED.PHYSIQUE & SPORT. BAUFILS L. GYMNASE				10:35 MATHÉMATIQUES LABIDI Z. Salle BERLIN				10:35 ARTS PLASTIQUES GARDIVAUD N. Salle ARTS PLASTIQUES				10:35 SCIENCE VIE & TERRE DERAINE COQUEN A. Salle PASTEUR SVT_61-GR2											
11:30 ALLEMAND LV2 DEMARIE N. Salle BERLIN ALL2_61-65	11:30 INITIATION ESPAGNOL ANGELO C. Salle PRAGUE Initiation espagnol-61-65			12:25				11:30 HISTOIRE-GEOGRAPHIE CAPELLI J. Salle BERLIN				11:30 ALLEMAND LV2 DEMARIE N. ALL2_61-65				11:30											
12:55 PARCOURS CAMBRIDGE OLIVIER J. Salle ROME Parcours Cambridge 6ème				12:55				12:55 PARCOURS CAMBRIDGE OLIVIER J. Salle ROME Parcours Cambridge 6ème				12:55 ALLEMAND LV2 DEMARIE N. Salle BERLIN ALL2_61-65				12:55 INITIATION ESPAGNOL ANGELO C. Salle PRAGUE Initiation espagnol-61-65											
13:50 FRANCAIS DUEZ A. Salle BERLIN				13:50 HISTOIRE-GEOGRAPHIE CAPELLI J. Salle BERLIN				13:50				13:50 ANGLAIS LV1 GABRIELS B. Salle BERLIN				13:50 FRANCAIS DUEZ A. Salle BERLIN											
14:55 SAD L.C SALLE 1995 0	14:55 SAD L.C SALLE 1995 0	14:55 SAD L.C SALLE 1995 0	14:55 SAD L.C SALLE 1995 0	14:55 (D) MATHÉMATIQUES LABIDI Z. Salle BERLIN		14:55 (D) MATHÉMATIQUES LABIDI Z. Salle BERLIN		14:55 ED.PHYSIQUE & SPORT. BAUFILS L. GYMNASE		14:55 ALLEMAND LV2 DEMARIE N. Salle BERLIN ALL2_61-65		14:55 MATHÉMATIQUES LABIDI Z. Salle BERLIN		14:55 FRANCAIS DUEZ A. Salle BERLIN		14:55		14:55 ANGLAIS LV1 GABRIELS B. Salle BERLIN									
15:50 MATHÉMATIQUES LABIDI Z. Salle BERLIN				15:50				15:50				15:50 ANGLAIS LV1 GABRIELS B. Salle BERLIN				15:50											

# 2<sup>ème</sup> nouveauté (rentrée 2023): Accompagnement aux devoirs en 6<sup>ème</sup>

## L'ETUDE DIRIGEE A Notre Dame:

- Lundi, Mardi, Jeudi, Vendredi
- De 16h45 à 17h45
- Messieurs Etlicher et Nougué
- Si l'élève n'a pas de cours entre 15h50 et 16h45, permanence en attendant l'étude.
- Inscription pochette de rentrée (comme les jours de cantine)
- Début de l'étude dirigée: lundi 9 septembre



## ACCOMPAGNEMENT AUX DEVOIRS EN 6<sup>è</sup> (gratuit):

6 <sup>èmes</sup> Berlin / Rome / Luxembourg	6 <sup>èmes</sup> Paris / Prague
<b>Mardi 15h50 – 16h45</b> 1 professeur par groupe En // soutien français et maths	<b>Jeudi 15h50 – 16h45</b> 1 professeur par groupe En // soutien français et maths

### Choix de Notre Dame:

- Possibilité d'inscrire VOLONTAIREMENT son enfant sur ce créneau (coupon inscription courant septembre)
- A la lumière des résultats aux évaluations nationales + conseils intermédiaires, IDENTIFIER LES ELEVES qui pourraient avoir besoin d'en bénéficier à court ou moyen terme
- Début: Retour des vacances de Toussaint
- Possibilité d'inscrire son enfant à l'étude dirigée de Notre Dame et / ou Acc. Devoirs



# 3<sup>ème</sup> nouveauté « Redonner la main » à l'établissement sur les décisions de redoublement

- **Rentrée 2024: Conseil de classe souverain** pour acter d'un maintien sur le niveau en fin de 6<sup>e</sup> / 5<sup>e</sup> / 4<sup>e</sup>
- Rien ne change sur le niveau 3<sup>ème</sup>: le conseil de classe était déjà souverain dans la décision d'orientation





Institution  
Notre Dame  
de Poissy

# Ateliers Philo

- **Pour chaque classe de 6<sup>ème</sup> : Atelier de 9 séances consécutives** entre janvier et juin (sur un créneau libre dans l'emploi du temps)
- Animés par des intervenants de l'association SEVE, fondée par Frédéric LENOIR
- En demi-groupe classe (16 - 17 élèves max): permettre à chaque élève de prendre la parole, d'exprimer son point de vue et de faciliter les échanges

# Qu'est-ce que les « ateliers philo » pour des enfants?

- Lycée: apprentissage de l'histoire de la philosophie  $\neq$  pratiquer la philosophie
- Pour Montaigne, la philosophie « dès le sein de la nourrice »
- Pour Aristote: « La philosophie commence par l'étonnement »
  - S'étonner – Réfléchir – Argumenter -Dialoguer

- Quelques minutes de relaxation, de pleine présence (concentration, attention, se calmer)
- Discussion à visée philosophique sur plusieurs thèmes choisis par les élèves
- En cercle: favoriser l'écoute, l'échange, l'argumentation dans la confiance, le respect, sans jugement
- Travail de restitution individuelle ou collective (dessin, affiche, trace écrite ...)

# Quels bénéfices ....

## .... pour les enfants ?

- ✓ Développer la qualité d'écoute
- ✓ Exprimer sa sensibilité et ses opinions
- ✓ Exercer son esprit critique, faire preuve de réflexion et de discernement afin d'acquérir la capacité de résister au « prêt à penser, aux dogmatismes, aux préjugés »
- ✓ S'inscrire dans une relation de respect mutuel et de collaboration intellectuelle
- ✓ S'entraîner à l'argumentation
- ✓ Gagner en confiance en soi



Institution  
Notre Dame  
de Poissy

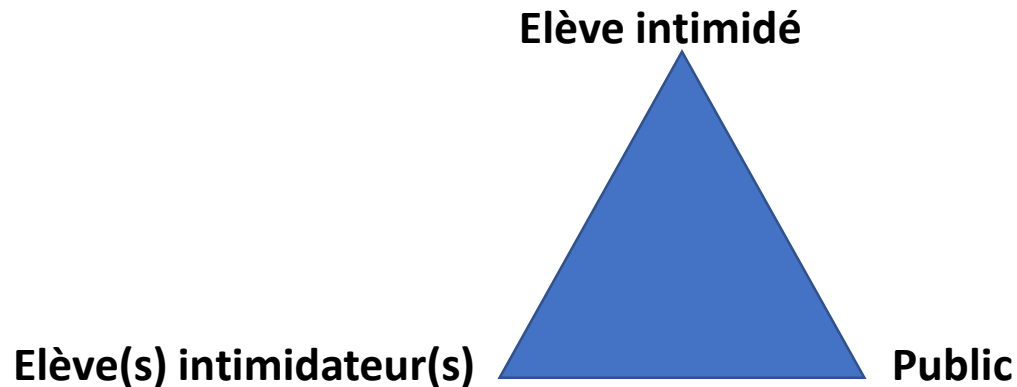
L'Institution Notre Dame engagée à lutter contre toutes formes de  
harcèlement et d'intimidation

## **Priorité absolue: Faire de l'école un espace protecteur pour les élèves et les personnels**

- ✓ Lutter contre le harcèlement sous toutes ses formes
- ✓ Lutter contre toutes les formes de pression ou de prosélytisme et respect des valeurs de la République
- ✓ Protéger les personnels

# Le harcèlement - l'intimidation

- Aucun territoire / aucun établissement n'est épargné par le harcèlement.
- Différence entre harcèlement et brouille / conflits / « chipouillages »



→ **Violences verbales et / ou physiques répétées (INTENTION DE FAIRE MAL et REPETITION)**

- Bien discerner et analyser la situation pour savoir comment intervenir.
- Ne pas négliger ou sous estimer ce phénomène qui n'est pas nouveau mais qui est bien plus puissant ces dernières années (réseaux sociaux).
- Tout élève peut être intimidé.
- Tout élève peut être intimidateur ou faire parti du public; cela ne veut pas dire que l'enfant est « mauvais » ou qu'il n'a pas reçu de valeurs dans son éducation familiale. L'erreur de parcours est possible, à nous de protéger l'élève intimidé et de jouer notre rôle d'éducateur auprès du ou des élèves intimidateurs et de veiller à ce qu'il n'y ait pas de récurrence.



# Lutter contre le harcèlement sous toutes ses formes

## PREVENIR, REPERER, TRAITER, ACCOMPAGNER

Former des équipes protectrices de professionnels pour les élèves

Elèves: Sensibilisation et prévention sur le harcèlement et le cyber harcèlement (EMC, interventions ...); **com. n° urgence (3018 et 3020)**

Formation de tous les professeurs et personnels 1<sup>er</sup> / 2<sup>nd</sup> degré sur la Méthode de Préoccupation Partagée (MPP)

Présence et action d'un pôle bien être 1<sup>er</sup>/2<sup>nd</sup> degré pour traiter les situations de harcèlement avec 1 référent par entité

Formations régulières: harcèlement, médiation, compétences psychosociales ...

Parents: Sensibilisation sur le harcèlement et le cyber harcèlement (réunions de rentrée et conférences organisées par l'APEL)

Programme EC 78  
« Heureux les artisans de paix » Matthieu 5,9

## DEVELOPPER LES SAVOIR ETRE ET LES SAVOIR ETRE EN RELATION

## ASSOCIER LES PARENTS ET COMMUNIQUER

Présentation de la MPP à l'APEL, aux parents et aux élèves (réunions de rentrée, site internet ...) et **n° d'urgence (3018 et 3020)**

## ENCOURAGER L'ENGAGEMENT ET L'ENTRAIDE

Réalisation par les élèves de campagnes de sensibilisation (banc de l'amitié, BDE, CVC, heures de vie de classe)

**Rentrée 2023: « Collégiens ambassadeurs / artisans de paix » en 5<sup>ème</sup>**  
**Rentrée 2024: Déploiement du dispositif sur tous les niveaux**

Mieux engager les élèves dans l'amour de leur prochain, la fraternité et l'empathie par des activités diverses:  
Ateliers philo, séances d'Education Affective, Relationnelle et Sexuelle, culture religieuse, célébrations, aumônerie, vie de classe ...  
Sans oublier le quotidien ...

SUIVI REGULIER DES ACTIONS MENEES



# L'Institution Notre Dame mobilisée contre toutes les formes de harcèlement / d'intimidation scolaire

## **ESSENTIEL: Libérer et accueillir la parole**

**2019:** Formation de l'équipe de direction au harcèlement et à la Méthode de Préoccupation Partagée (MPP) par l'Education Nationale et la Direction Diocésaine des Yvelines

**2020:** Mise en place d'une petite équipe formée à la MPP

**Rentrée 2022:** Renforcement de la formation sur la MPP

- Tous les professeurs et personnels formés à la MPP 1<sup>er</sup> / 2<sup>nd</sup> degré
- Composition d'une équipe « bien-être » sur le 1<sup>er</sup> et sur le 2<sup>nd</sup> degré chargé d'intervenir et de traiter rapidement les situations de harcèlement et d'intimidation scolaire → Formation spécifique sur la MPP

# Qu'est-ce que la Méthode de Préoccupation Partagée?

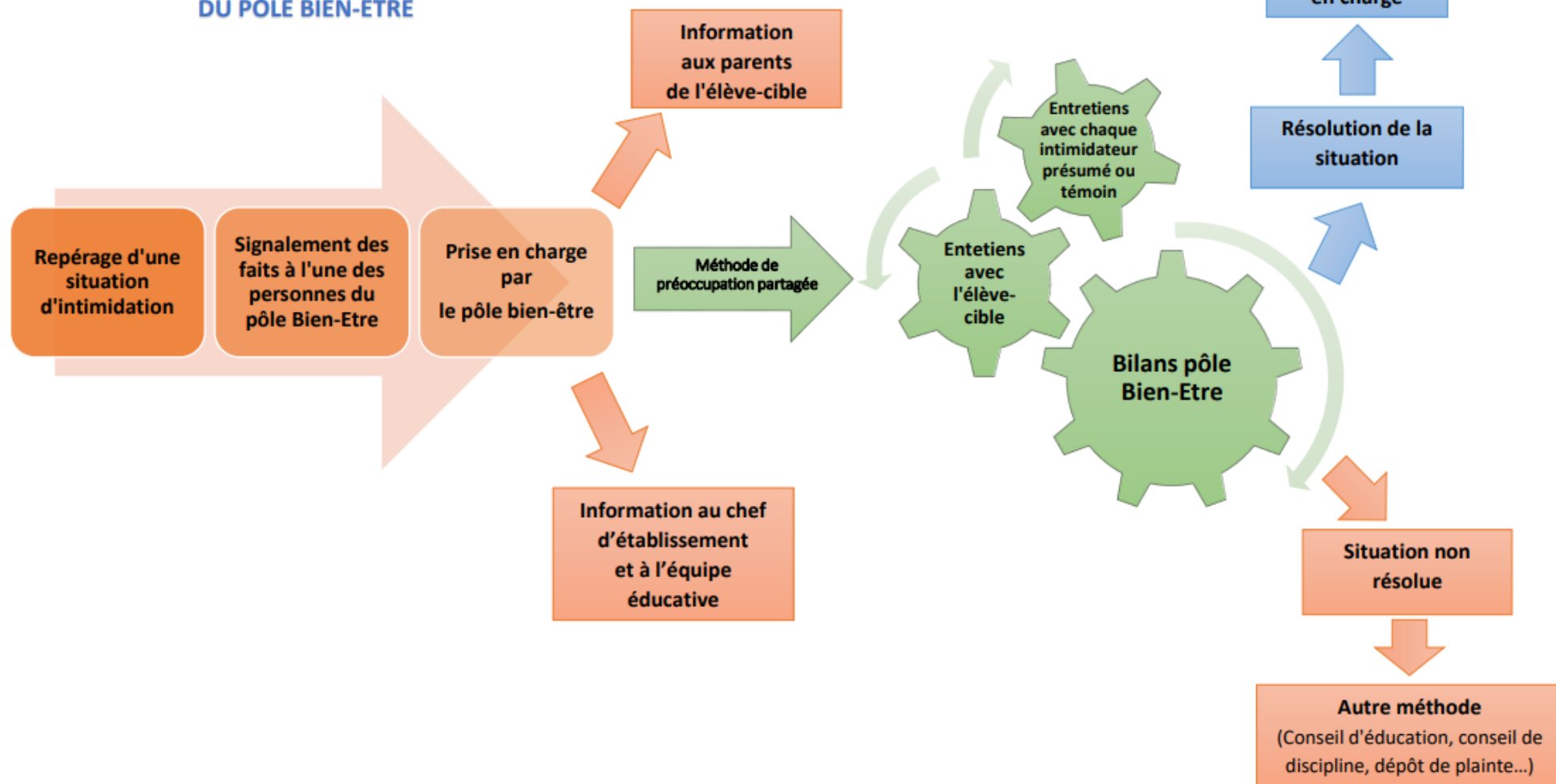
## Objectifs:

- Amener les élèves dans l'entourage de l'élève intimidé à prendre conscience de la situation vécue par leur camarade
- Montrer que les adultes sont au courant et conscients de la situation
- Susciter l'empathie des élèves pour stopper l'engrenage

## Composition de l'équipe « bien-être » sur le collège:

- Référente: Mme CHENIEUX
- 13 professeurs et personnels formés (7 sur le 1<sup>er</sup> degré)

## PROTOCOLE DE FONCTIONNEMENT DU POLE BIEN-ETRE



\*Pôle Bien-Etre : Pôle de gestion des situations d'intimidation et de harcèlement par la méthode de préoccupation partagée.

# Qu'est-ce que la Méthode de Préoccupation Partagée?

## Modalités d'intervention de l'équipe « bien-être »:

- **Alerter l'Etablissement** (parents, élèves, enfant intimidé) via un adulte de confiance. UNE INQUIETUDE, il faut en parler.
- **Entretiens avec l'élève victime sur un temps non limité** autant que nécessaire et durant toute la période d'action de la MPP de manière confidentielle + **parents de l'élève concerné** → Etablir une relation d'Alliance / de Confiance.
- **Entretiens individuels avec les intimidateurs « présumés » et avec d'autres élèves « témoins » sur une quinzaine de jours** → **Tout élève est susceptible d'être rencontré par un membre de l'équipe « bien-être »** et les parents concernés ne sont pas forcément informés.
  - **Entretiens de 2/ 3 minutes maximum et peu nombreux** qui n'empiètent pas sur le temps de travail de l'élève
  - **Durant l'entretien, l'adulte montre sa préoccupation pour l'enfant victime, suscite l'empathie pour amener les élèves à réaliser et à considérer le mal-être de leur camarade. Libérer la parole sur ce qu'ils ont vu / entendu / ressenti et l'adulte leur demande de faire des propositions qui les engagent pour mettre fin à la situation d'intimidation**  
→ **Susciter une réaction individuelle et collective**
- **Suivi de l'élève victime, de la situation** pour s'assurer que cela ne recommence pas
- **PAS DE SANCTION ET PAS DE REPRESAILLES /** Protocole qui vise à assurer la sécurité de l'enfant

# La MPP seul outil d'action?

- Résultats positifs avec la MPP
- Délai de 15 jours pour obtenir des résultats concluants, sans quoi on passe à un autre mode d'action plus vertical (sanction)
- Ce n'est pas le seul outil, notamment dans le cadre du cyber harcèlement (avec des captures d'écran): sanction (conseil d'éducation, voire conseil de discipline)



**NON AU HARCÈLEMENT**

Numéro d'appel national

**3020**

Numéro gratuit depuis un téléphone fixe ou un portable et réservé à l'usage de secours. Ne pas utiliser pour des appels non urgents.



**Violences numériques**  
**Prévenir - Intervenir**

**3018**

3018, le numéro court national  
pour les jeunes victimes de violences numériques.

Pour joindre le 30 18 :



gratuit - anonyme - confidentiel  
du lundi au samedi de 9h00 à 20h00



**DANS CHAQUE CARNET DE BORD .....**

Que faire si tu te trouves dans une situation  
d'intimidation ?

Si tu reçois régulièrement des  
moqueries à propos de :



ton physique  
tes origines  
ta famille  
tes amis  
tes résultats scolaires  
tes loisirs ...

Si tu te sens mis à l'écart ...



Ne reste pas seul.  
Tu peux en parler à un adulte : parent,  
adulte du pôle Bien-Etre.  
Ou bien à un ambassadeur ou toute  
personne en qui tu as confiance.

Tu peux aussi le signaler en  
toute discrétion  
en flashant ce QR code -->







Institution  
Notre Dame  
de Poissy

# Points pratiques

- Pas de stationnement moyenne ou longue durée sur les arrêts minute
- Ne pas stationner sur les places « handicapés »

## Rappel Sécurité Plan Vigipirate

- Eviter les attroupements à l'entrée et à la sortie de l'établissement (portail)
- Les familles ne doivent pas s'attarder devant le portail
- Détecter, signaler les comportements et situations inhabituels (sacs – colis abandonnés; véhicule suspect (stationnement prolongé, comportement des occupants); attitude laissant supposer un repérage, observation prolongée).



Institution  
Notre Dame  
de Poissy

# La Pastorale

# L'Aumônerie 6<sup>e</sup> et 5<sup>e</sup> au cœur de l'établissement

Réunion aumônerie pour les parents le mardi 24 septembre 2024 à 18h30

Rencontres aumônerie tous les samedis matin une fois par mois de 9h00 à 12h00

**14 septembre 2024**

Rentrée des catéc  
(Collégiale Notre Dame et Institution Notre Dame)

**5 octobre 2024**

Aumônerie



**11 janvier 2025**

Aumônerie

**Dimanche 2 février 2025**

**Festivis** – Rassemblement des aumôneries 6<sup>e</sup>/5<sup>e</sup> du Val de Seine  
Institution Notre Dame de Poissy

**16 novembre 2024**

Aumônerie

**8 mars 2025**

Aumônerie

**7 décembre 2024**

Aumônerie

**3 mai 2025**

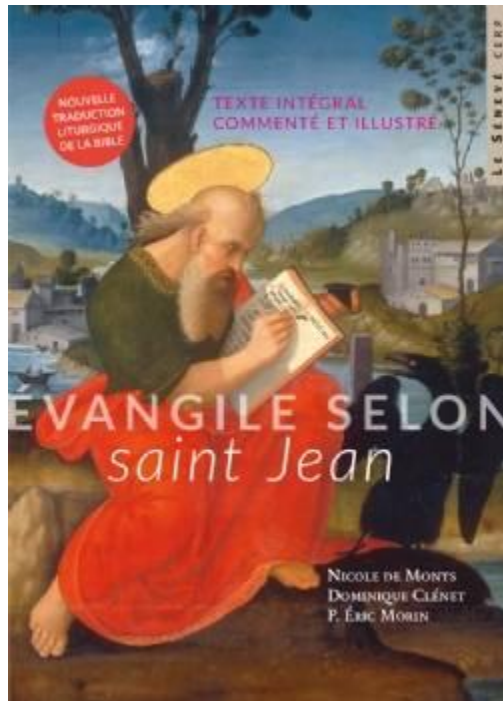
Aumônerie



**14 juin 2025**

Fête de l'école – Fête de l'aumônerie

# Le Parcours de catéchèse en aumônerie 6<sup>e</sup> et 5<sup>e</sup>



## L'Évangile selon Saint Jean « Mon Seigneur et mon Dieu »

*Évangile et livret jeune  
pour chaque enfant*



✓ Les élèves qui désirent recevoir un sacrement (Baptême et/ou Eucharistie) peuvent en faire la demande auprès de Mme Johnson à la Pastorale.



# MESSE HEBDOMADAIRE – 20 minutes

*présidée par le Père Mathieu BOCQUET*

☺ A la CHAPELLE de l'INSTITUTION NOTRE DAME

☺ de **8H05 à 8H25**

☺ Pour les élèves, les professeurs, les personnels, les catéchistes bénévoles et les parents.

☺ **Dès jeudi 12 septembre 2024**





# SORTIES PASTORALE 6<sup>e</sup> et 5<sup>e</sup>

## Des temps forts pour TOUS

Mercredi 26 mars 2025 pour le niveau 6<sup>e</sup>  
**Une journée à Lisieux sur les pas de Ste Thérèse**

Du 21 au 26 avril 2025 pour le niveau 5<sup>e</sup>  
**Pèlerinage à Lourdes**



dfx

dfx

dfx



# PASTORALE POUR TOUS au cœur de l'établissement

😊 **Jeudi 5 septembre 2024**  
**Bénédiction de rentrée**

😊 **Vendredi 11 avril 2025**  
**Bol de riz**

😊 **Vendredi 20 décembre 2024**  
**Journée du Don de soi**

😊 **Mardi 29 avril 2025**  
**Célébration de Pâques**

😊 **Jeudi 6 janvier 2025**  
**Célébration de l'Épiphanie**

😊 **Samedi 14 juin 2025**  
**Messe de fin d'année**



# Le parcours en culture religieuse niveau 6<sup>e</sup>



## PROGRAMME ANNUEL **DOKTHÉO**

☀ Séance de **LANCEMENT**

☀ Séquence 1 : **COMMENT JE GÈRE LE TEMPS ?**

☀ Séquence 2 : **À QUI FAISONS-NOUS CONFIANCE ?**

☀ Séquence 3 : **QUE VIVONS-NOUS EN FAMILLE ?**

☀ Séquence 4 : **COMMENT VIVRE LA FRATERNITÉ ?**

☀ Séquence 5 : **COMMENT ÉCOUTER LE SILENCE ?**

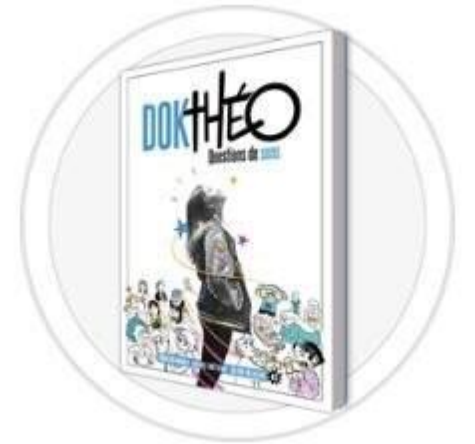
☀ Séquence 6 : **FAUT-IL S'ENTENDRE POUR S'**

☀ Séquence 7 : **COMMENT ÊTRE ÉCORESPONSABLE ?**

☀ Séquence 8 : **QU'EST-CE QUI NOUS FAIT AVANCER ?**

☀ Séquence 9 : **QU'EST-CE QUI NOUS REND HEUREUX ?**

☀ Séquence 10 : **QU'EST-CE QU'ON FÊTE ?**



- ✓ 1h tous les 15 jours dans l'emploi du temps
- ✓ Obligatoire pour tous les élèves

Le Chœur Pasto  
**LAUDATE AD SCHOLA**  
(La louange à l'école)



Tous les mardis à la chapelle de l'établissement  
**de 12h50 à 13h40**

Passage à la cantine en priorité



Institution  
Notre Dame  
de Poissy

# Présentation des Arts Plastiques

Mme GARDIVAUD



Institution  
Notre Dame  
de Poissy

# Présentation de l'initiation espagnole

Mme ANGELO



Institution  
Notre Dame  
de Poissy

# Présentation du parcours Cambridge

Mme OLIVIER



Institution  
Notre Dame  
de Poissy

# Présentation de l'APEL

# L'APEL de Notre Dame c'est ....

## **L'organisation d'évènements festifs et conviviaux pour fédérer la communauté ...**

- Marché de Noël et bourse aux livres (samedi 14 décembre // réunion parents – professeurs 6<sup>ème</sup>)
- Soirée de la chandeleur
- Loto
- Fête de l'Institution

## **... l'organisation d'évènements pédagogiques et éducatifs ....**

- Forum des métiers pour les 4èmes / 3èmes tous les 2 ans (prochaine édition en 2026)
- 1 conférence / an pour les parents sur un thème

## **... la participation aux instances de l'établissement:**

- Conseil d'établissement
- Conseil pastoral
- Commission cantine
- Conseil de discipline

# L' APEL de Notre Dame c'est

- Engagement à participer à 1 réunion par mois
- Don d'un peu de son temps en fonction de ses disponibilités pour l'organisation et la tenue des grands événements festifs et pédagogiques
- Convivialité, bonne humeur, partage ....

Pour mieux connaître l'APEL de Notre Dame et ses membres, rejoignez nous à l'Assemblée Générale le vendredi 27 septembre à 18h30 en salle St Louis (entrée par le grand portail)



Merci pour votre attention!

Bonne année scolaire placée sous le signe du pouvoir des mots et de la force de la parole

**Suite de la réunion avec les professeurs dans les classes:**

**6ème Berlin: Mme DUEZ**

- **6ème Rome: Mme CHESNEY**
- **6ème Luxembourg: Mme JOURDAN**
- **6ème Paris: Mme LETELLIER**
- **6ème Prague: Mme PAZAT**



Samedi 7 septembre 2024

Complément d'informations Réunion de

rentrée 6<sup>ème</sup>



Institution  
Notre Dame  
de Poissy

Bonne rentrée à toutes et tous  
sous le signe de notre thème  
pastoral pour cette nouvelle  
année : « Le pouvoir des mots et  
la force de la parole »

« Ma parole, qui sort de ma bouche, ne me  
reviendra pas sans résultat » Isaïe 55, 11



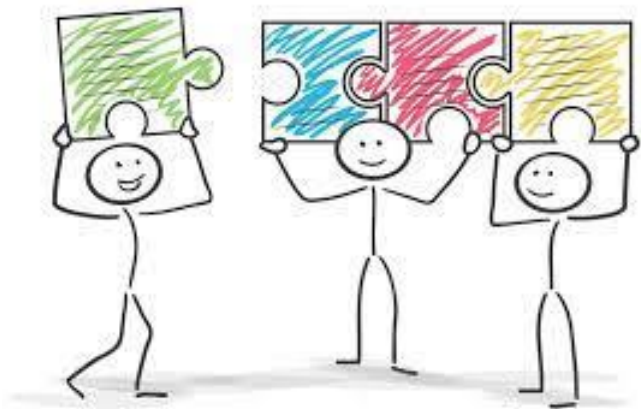
Institution  
Notre Dame  
de Poissy

# Les grandes dates de l'année

# Grandes dates de l'année ...

## SEPTEMBRE

- **Semaine du 16 septembre:** Remise des tablettes à la classe numérique (Prague)



# JOURNÉE

de *Cohésion*

The main title features the word 'JOURNÉE' in large, bold, multi-colored capital letters (pink, orange, red, purple). Below it, the word 'de Cohésion' is written in a green, cursive script. The background of the title area shows a cluster of colorful hands (blue, purple, pink, red) holding together several puzzle pieces.

# COHESION 6ème

## Parc naturel de Samara

### La préhistoire comme si vous y étiez



Vendredi 20 septembre

Départ: RDV 6h45 devant le collège

Retour: 18h30 devant le collège

# Parc naturel de Samara

## La préhistoire comme si vous y étiez



- Au cœur de la vallée de la Somme
- Parc de 30 hectares (80 espèces d'arbre d'Europe et d'ailleurs)
- Site archéologique fouillé au XIXème siècle
- Immersion dans le monde préhistorique à la découverte du mode de vie des chasseurs-cueilleurs, des 1ers hommes sédentaires, des 1ers métallurgistes et enfin des gaulois à travers la découverte de leurs habitats respectifs reconstitués à taille réelle.
- Intervenants passionnés et spécialistes des différentes périodes de l'Histoire et de l'Antiquité



Paléolithique - 15 000 av. J.C



Néolithique – 5000 av. J.C



Age du Bronze – 700 av. J.C



La maison celte – 600 av. J.C



La maison gauloise – 300 av. J.C

# Démonstration et initiation à des techniques préhistoriques

## 5 ateliers / classe

- Domestiquer le feu
- Le geste artisanal de la poterie
- Le tir à la sagaie
- Course d'orientation
- Visite guidée de la maison gauloise





## Horaires:

- ✓ Pique nique / gourde d'eau / goûter
- ✓ Une tenue confortable, baskets, un chapeau, un vêtement de pluie si nécessaire
- ✓ **Le Sweat /T-Shirt « Notre Dame ».**
- ✓ Utilisation du portable non autorisée durant la journée (éteint et dans le sac)



## SEPTEMBRE

- **Vendredi 27 septembre (18h30)** : Assemblée Générale de l'APEL, suivie d'un temps convivial (tous les parents sont les bienvenus)
- **Durant le mois de septembre:** Appel aux parents volontaires, via Ecole Directe, pour présenter aux 4èmes leur métier dans le cadre du « Métier du Mois »



# Grandes dates de l'année ...

## OCTOBRE

- **Mercredi 2 octobre:** Journée pédagogique (pas de cours pour tous les collégiens)

## NOVEMBRE

- **Mercredi 13 novembre (8h00 à 9h25):** Petit déjeuner offert pour les 6èmes avec une sensibilisation sur « manger sainement et équilibré » animé par une nutritionniste (présence obligatoire des élèves à 8h00) en partenariat avec Convivio. Présence obligatoire.
- **Jeudi 21 novembre:** Réunion d'informations sur le voyage à Valloire (6<sup>ème</sup> Luxembourg, 6<sup>ème</sup> Paris et 6<sup>ème</sup> Prague)

## DECEMBRE:

- **1<sup>ère</sup> quinzaine de décembre:** Conseils de classe du 1<sup>er</sup> trimestre
- **Samedi 14 décembre (toute la matinée, à partir de 8h30) :**
  - Réunion parents / professeurs de 6<sup>ème</sup>: remise du bulletin par le professeur principal + RDV avec 5 professeurs au maximum
  - Marché de Noël / Forum du livre / Bourse au ski (salle de restauration)
- **Vendredi 20 décembre :** Journée du don de soi

## JANVIER

- **Jeudi 16 janvier (15h00 – 17h00) : Soutenance orale de rapport de stage des 3<sup>èmes</sup>; pas de cours pour les 6<sup>è</sup> / 5<sup>è</sup> / 4<sup>è</sup> après 15h00**



Appel aux parents volontaires pour participer aux jurys via Ecole Directe

**VOYAGE A VALLOIRE du dimanche 2 au samedi 8 février (6<sup>èmes</sup> Luxembourg, Paris, Prague)**



## MARS

- **Lundi 3 mars:** Journée pédagogique (pas de cours pour tous les collégiens)
- **2<sup>ème</sup> et 3<sup>ème</sup> semaine de mars:** Conseils de classe 2<sup>ème</sup> trimestre

## MAI

- **Du mercredi 7 (après les cours) au dimanche 12 mai:** Pont de l'Ascension

## JUIN

- **Mercredi 4 juin (toute la matinée):** Oraux EPI des 3èmes (pas de cours pour les 6è / 5è / 4è)
- **Lundi 9 juin:** Pentecôte (pas de cours)
- **Semaine du 10 juin:** Conseils de classe de 6<sup>ème</sup>

**VOYAGE A VAL CENIS du dimanche 15 au samedi 20 juin (6<sup>èmes</sup> Berlin et Rome)**

**Date réunion informations communiquée ultérieurement**





## JUIN:

- **Samedi 14 juin:** Fête de l'Établissement
- **Jeudi 26 et vendredi 27 juin:** Épreuves finales du DNB
- **La date de fin des cours sera communiquée ultérieurement via Ecole Directe**

Dans la pochette de rentrée (à rendre à Mme Dugales, référent vie scolaire, pour le lundi 9 septembre au plus tard), les circulaires pour l'inscription à :

- **Atelier Arts Plastiques** tous les mercredis après-midi de 13h à 15h avec Mme Gardivaud
- **Atelier Théâtre** tous les mercredis de 13h à 15h avec un comédien professionnel de la troupe « Le collectif dans la peau »
- **AS Basket** le mercredi après-midi avec Mme Baufils
- **AS Badminton** le mardi et le mercredi midi avec M. Bouthegourd
- **Chorale:** Circulaire distribuée par Mme Jourdan ultérieurement avec date, horaire et coupon d'inscription



# Appel à des volontaires pour être parents correspondants de la classe

- Assurer la liaison entre les familles de la classe et l'équipe pédagogique, éducative et de direction
- Contribuer à favoriser un climat de bonne communication, de confiance et de dialogue entre les familles et l'établissement
- Être présent en conseil de classe
- Réaliser la synthèse des questionnaires parents à la veille du conseil de classe
- Réaliser à l'issue du conseil de classe une synthèse matière par matière uniquement sur l'ambiance et le travail en classe à destination des parents de la classe

Merci de votre attention



Institution  
Notre Dame  
de Poissy

*Belle rentrée à toutes et tous !*